

CCVALLEEDUGARON.COM

Agriculture 2030



7 mai 2018



**CREATION D'UN OUTIL COLLECTIF MULTIFONCTIONNEL
SUR LA CCVG :
REALISATION D'UNE ETUDE D'OPPORTUNITE ET DE FAISABILITE**

Réalisée en partenariat avec la
Chambre d'agriculture du Rhône



Avec le soutien de



SOMMAIRE

1. Rappel du contexte
2. Modalités de réalisation de l'étude d'opportunité et de faisabilité en 2018
3. Planning prévisionnel
4. Etude d'opportunité : rappel des objectifs
5. Quelle opportunité pour un outil collectif multifonctionnel ?
6. Les objectifs du cuvage collectif
7. Les fonctions du cuvage collectif
8. Quelles perspectives pour le cuvage collectif ?
9. Les prochaines étapes
10. Conclusion

1. RAPPEL DU CONTEXTE

- Sur Millery, un enjeu fort lié à la **préservation de la viticulture**, qui représente un patrimoine agricole, paysager, culturel et économique important de la CCVG.
- Dans les années à venir, le maintien de cette activité est menacé par la **difficulté à transmettre** les exploitations : souvent insérés dans le tissu urbain et imbriqués à l'habitation, les sièges d'exploitation ne peuvent être transmis.
- Afin de faciliter l'installation de nouveaux viticulteurs, la fédération des Coteaux du Lyonnais porte, avec une implication forte des viticulteurs de la commune de Millery, un projet de **cuvage collectif**. Celle-ci a sollicité la CCVG afin de l'accompagner dans le portage de ce projet.
- Par ailleurs, des **besoins** sont régulièrement exprimés par les agricultrices et agriculteurs en activité sur la CCVG, pour lesquels des réponses collectives pourraient être mises en place.
- La CCVG a donc souhaité se saisir de l'opportunité d'une dynamique collective affirmée face aux enjeux liés au maintien de la viticulture pour réfléchir à la pertinence de créer un **outil collectif multifonctionnel** sur son territoire.
- Cette démarche s'inscrit dans la fiche-action n°11 du plan d'action Agriculture 2030 : ***Favoriser la mise en place d'outils structurants sur le territoire.***

2. MODALITÉS DE RÉALISATION

DE L'ÉTUDE D'OPPORTUNITÉ ET DE FAISABILITÉ EN 2018

- Mise en place d'un **partenariat** avec la Chambre d'agriculture du Rhône sur l'année 2018, afin d'accompagner les différentes étapes de la réalisation de l'étude d'opportunité et de faisabilité
- Mobilisation de financements pour la réalisation de l'étude : 3 000€ octroyés par le Département du Rhône (PENAP) sur un budget de 11 776€ en 2018.
- Mise en place d'un **groupe de travail** dédié au cuvage collectif, réunissant :
 - ◇ la Chambre d'agriculture du Rhône
 - ◇ la Fédération des Coteaux du Lyonnais
 - ◇ les viticulteurs en activité sur la CCVG volontaires
 - ◇ des porteurs de projet d'installation en viticulture sur Millery
- Organisation d'une **réunion** ouverte à l'ensemble des agricultrices et agriculteurs en activité sur la CCVG afin d'identifier :
 - ◇ les besoins sur la CCVG pour lesquels une réponse collective pourrait être apportée
 - ◇ les outils collectifs qui permettraient d'y répondre
 - ◇ Les personnes volontaires pour porter un tel outil collectif

3. RAPPEL : OBJECTIFS DE L'ÉTUDE

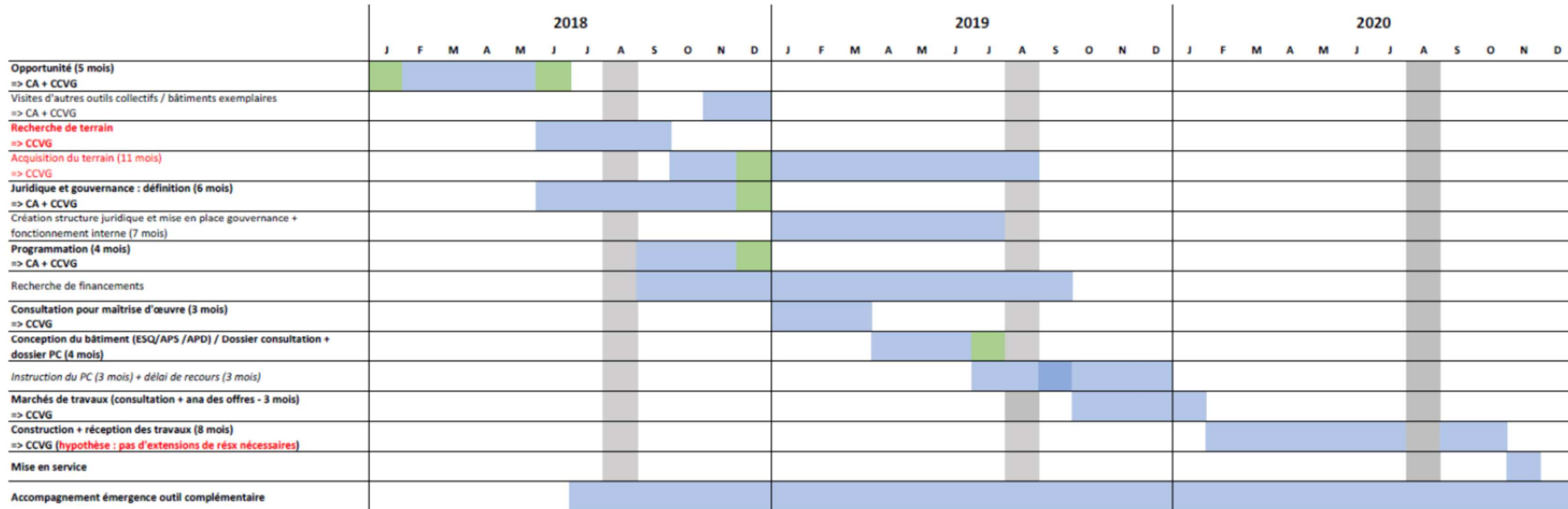
ETUDE D'OPPORTUNITÉ

- Etudier l'opportunité de créer un **outil collectif multifonctionnel** comportant un cuvage collectif sur la CCVG, à partir des besoins exprimés par les exploitants en activité sur la CCVG
- En s'appuyant sur la dynamique portée par la fédération des Coteaux du Lyonnais et les viticulteurs de Millery, préciser les **objectifs** auxquels devra répondre le cuvage collectif, ainsi que ses **fonctions**

ETUDE DE FAISABILITÉ

- Etudier la faisabilité du **cuvage collectif** :
 - ♦ **Technique** => rédaction d'un cahier des charges d'une future maîtrise d'œuvre
 - ♦ **Juridique** => quel statut pour le cuvage ? Quelle gouvernance ?
 - ♦ **Organisationnelle** => définir les modalités de fonctionnement du cuvage, ainsi que son financement

4. PLANNING PRÉVISIONNEL



En rouge : phase critique pour la réussite du projet et le respect du planning

■ Processus de décision CCVG (commission - bureau - conseil)

5. QUELLE OPPORTUNITÉ POUR UN OUTIL COLLECTIF MULTIFONCTIONNEL ?

- Les besoins exprimés sur la CCVG et les réponses envisagées

Besoins exprimés	Outils collectifs pouvant y répondre	Dynamique collective porteuse?	Implantation envisagée
Découpe / transformation de viande	Atelier de transformation collectif avec autoclave	Réflexion en cours, groupes porteurs se mettent en place à l'échelle de l'Ouest lyonnais	Ouest lyonnais—hors CCVG
Découpe / transformation de fruits et légumes			Ouest lyonnais—hors CCVG
Valoriser les effluents d'élevage	Unité de méthanisation agricole	Eleveurs sur Chaponost et Brignais	Chaponost
Aires de lavage réparties sur la commune	Aires de lavage collective (nettoyage matériel de pulvérisa-	Arboricultrice et producteurs de sapins de Noël	Chaponost
Espace facilitant la vente directe sur la CCVG	Renforcer les marchés existants ? Créer un espace ad hoc (plus souple qu'un magasin de producteurs)?	non	?
Stockage partagé de matériel agricole / produits finis	Espace de stockage inter-filières en complément de celui de la CU-MA (matériel + stockage chaud/froid)	Non	Millery ?

5. QUELLE OPPORTUNITÉ POUR UN OUTIL COLLECTIF MULTIFONCTIONNEL ? (SUITE)

EN RÉSUMÉ

- Des besoins exprimés et des réponses collectives identifiées
- Des dynamiques qui se mettent en place pour porter certains de ces projets
- Des besoins exprimés qui restent à préciser dans certains cas, sans dynamique collective porteuse à ce stade
- Des actions complémentaires plébiscitées pour favoriser des dynamiques collectives sur la CCVG et faciliter l'installation agricole

MAIS

- des projets collectifs très localisés, dans une recherche de proximité : aires de lavage collectives sur Chaponost, unité de méthanisation sur Chaponost, cuvage collectif sur Millery,...
- Des projets indépendants les uns des autres, sans possibilité de rapprochement « sous un même toit »

PAR CONSÉQUENT

- Des accompagnements différenciés à mettre en place pour soutenir de façon adaptée chacune des dynamiques émergentes
- Des actions complémentaires à poursuivre, renforcer ou mettre en place

5. QUELLE OPPORTUNITÉ POUR UN OUTIL COLLECTIF MULTIFONCTIONNEL ? (SUITE)

Des accompagnements différenciés à mettre en place

- Pour soutenir les dynamiques collectives émergentes :
 - ♦ **Cuvage collectif :**
 - => poursuivre la co-construction du cuvage collectif avec la Chambre d'agriculture, la Fédération des Coteaux du Lyonnais et les viticulteurs en activité sur la CCVG qui sont volontaires
 - ♦ **Unité de méthanisation :**
 - => accompagnement d'un chargé de mission Energie de la Chambre d'agriculture en 2018 (financement ADEME)
 - => cofinancement CCVG pour réaliser l'étude de faisabilité (2 000€).
 - ♦ **Aires de lavage collective :**
 - => à voir en fonction de la dynamique qui pourra se mettre en place
- Pour préciser les besoins exprimés et accompagner l'émergence de réponse collectives :
 - ♦ Espace de **stockage de matériel et/ou de produits finis**
 - ♦ Espace de **vente directe**
 - ♦ en réfléchissant à leur articulation avec le cuvage collectif
 - => avec un accompagnement de la Chambre d'agriculture à définir

5. QUELLE OPPORTUNITÉ POUR UN OUTIL COLLECTIF MULTIFONCTIONNEL ? (SUITE)

Des actions complémentaires plébiscitées

- **Afin de faciliter la connaissance entre agricultrices et agriculteurs des différentes filières**
=> poursuivre les *Apéros en ferme inconnue*, développer de nouvelles actions complémentaires à partir de 2019
- **Sur l'arboriculture, afin d'enrayer son déclin et d'encourager l'installation sur la CCVG**
=> dans le cadre de la nouvelle convention d'animation SOL / Chambre d'agriculture : **travail exploratoire prévu en 2018 sur la CCVG avec un accompagnement de la Chambre d'agriculture**, qui pourra être élargi à l'ouest lyonnais dans son ensemble en 2019
- **Sur la communication autour des circuits courts de commercialisation de proximité**
=> auprès du grand public : **diffusion de la plaquette recensant les points de vente directe des exploitants de la CCVG (en cours d'impression)**.
=> auprès des exploitants, pour une meilleure circulation de l'information sur les besoins en produits agricoles des différents points de vente : **document présentant les conditions d'accès aux différents marchés de la CCVG (en cours d'élaboration)** + recensement des outils disponibles auprès de la Chambre d'agriculture à conduire.
- **Sur le développement d'un marketing territorial, visant à donner envie de s'installer sur la CCVG**
=> réflexion à conduire en 2019 en articulation avec les actions conduites dans le cadre du développement économique de la CCVG (nécessité de consolider les actions de la CCVG pour créer un contexte favorable à l'installation agricole avant de s'engager dans une démarche de marketing territorial) ?

6. LES OBJECTIFS DU CUVAGE COLLECTIF

- **Faciliter la transmission des vignes exploitées sur la CCVG et aux alentours**

=> pour répondre à l'enjeu du maintien d'un patrimoine caractéristique de la commune et d'une activité économique significative

- **Soutenir la qualité environnementale des productions**

=> en cohérence avec les démarches engagées par les vigneronns en activité sur la commune (accompagnement pour une labellisation AB des productions + soutenir la capacité d'innovation)

- **Disposer d'un cuvage évolutif**

=> afin d'accompagner le développement des exploitations installées sur le cuvage, accueillir de nouvelles installations, voire des outils collectifs complémentaires (stockage, vente?)

- **Garantir la pérennité du cuvage**

=> pour préserver sa vocation agricole sur le long terme et créer des conditions favorables à des installations pérennes

- **S'engager dans un projet reproductible**

=> pour partager cette expérience avec toute collectivité qui souhaiterait s'engager dans une démarche similaire.

- **Garantir sa performance**

=> pour garantir le meilleur rapport entre la qualité du bâtiment, dans une perspective de long terme, et les coûts relatifs à sa construction ainsi qu'à son fonctionnement.

7. Les fonctions du cuvage collectif

- **Accueillir des sièges d'exploitation en viticulture :**

Avec la mise à disposition de :

- ♦ bâtiments techniques => stockage de matériel, transformation, stockage des produits finis
- ♦ locaux administratifs => bureaux, salle de réunion

- **Accompagner les viticulteurs installés sur le cuvage :**

- ♦ pour garantir la pérennité des installations en viticulture
- ♦ et soutenir la recherche d'amélioration de la qualité des productions
- ♦ en s'appuyant sur les dynamiques de parrainage existant sur la commune
- ♦ en mobilisant les partenaires de la CCVG

- **Proposer une gouvernance confortant une dynamique collective :**

- ♦ pour garantir le bon fonctionnement du cuvage et sa pérennité
- ♦ depuis la sélection des candidats à l'installation jusqu'à leur développement puis leur transmission

8. QUELLES PERSPECTIVES POUR LE CUVAGE COLLECTIF ?

- **Deux vagues de transmission des exploitations sur Millery, sans transmission possible des bâtiments techniques :**
 - ♦ **2018** : 13 ha
 - ♦ **2023 / 2024** : 17 ha
 - ♦ Sur **Taluyers**, 7 ha de vignes pour lesquels l'exploitant n'a pas de repreneur aujourd'hui

=> transmissions à anticiper dès maintenant et à accompagner afin de moduler au mieux le cuvage collectif en fonction des projets de transmission des viticulteurs.
- **Une troisième vague vers 2032**, mais a priori un repreneur identifié, avec transmission des bâtiments techniques envisageable.
- **Des installations hors cadre familial, sur de plus petites surfaces, qui se font progressivement :**
 - ♦ de 1 à 2ha au départ
 - ♦ Pour une exploitation de 5ha environ à plein régime
 - ♦ Avec une commercialisation en circuits courts et, prioritairement, en vente directe
- **Avec l'existence d'un cuvage collectif, la plantation de nouvelles vignes pour conforter ces installations ou en permettre de nouvelles n'est pas à exclure**
- **Il y a un potentiel pour l'installation de 5 vigneronns dans les 6/10 années qui viennent**

9. Les prochaines étapes

- Recherche et acquisition d'un **terrain** sur Millery pour y implanter un cuveau collectif
- **Echanges d'expériences** avec d'autres collectivités :
 - ♦ porteuses de projets de cuveau collectif dans d'autres régions
 - ♦ ayant construit des bâtiments innovants / ambitieux environnementalement
- Réalisation de **l'étude de faisabilité** du cuveau collectif
- Mobilisation des **partenaires** adéquats pour la conception du cuveau
- Mise en place des **accompagnements** adaptés aux dynamiques collectives émergentes sur la CCVG

10.CONCLUSION

Il est demandé au conseil communautaire de :

- Valider la pertinence pour la CCVG de soutenir la construction d'un cuvage collectif et d'autoriser la poursuite du travail engagé par la réalisation de l'étude de faisabilité
- Autoriser le Président à engager toutes les démarches nécessaires pour la recherche d'un terrain sur Millery sur lequel implanter le cuvage collectif
- valider la mise en place d'un accompagnement personnalisé des viticulteurs qui transmettront leur exploitation dans les prochaines années, afin de les aider à construire leur projet de transmission et d'articuler la conception du cuvage et son évolution à ces projets
- Valider la mise en place d'accompagnements différenciés adaptés à chacune des dynamiques collectives identifiées sur la CCVG
- Valider la mise en place, dans les mois qui viennent, d'un accompagnement à l'émergence d'une réflexion sur les besoins de stockage et de lieux de vente directe en articulation avec le cuvage collectif.